

LOOK

Bedienungsanleitung



INHALTSVERZEICHNIS

Zeichenerklärung.....	3
1. WICHTIGE INFORMATIONEN	5
Verpackung.....	5
Allgemeine Warn- und Sicherheitshinweise.....	5
Elektrischer Anschluss (RIKAair).....	5
Erstes Anheizen.....	5
Der richtige Kaminanschluss.....	6
Mehrfach- und Gemischtbelegung.....	6
Raumluftunabhängiger Betrieb.....	6
Raumluftabhängiger Betrieb.....	6
2. INSTALLATION DES OFENS	7
Anschluss an den Schornstein (Kamin).....	7
Anschluss an einen Edelstahlschornstein (Kamin).....	7
Verbrennungsluft.....	7
Zufuhr einer externen Verbrennungsluft.....	7
3. BRANDSCHUTZ	8
Mindestabstände.....	8
Strahlungsbereich.....	9
Bodenschutz.....	9
4. KLEINE BRENNSTOFFKUNDE: SCHEITHOLZ	10
Geeignete Brennstoffe und Brennstoffmengen.....	10
Holzarten.....	10
Leistungsregelung.....	10
Saubere Verbrennung.....	10
Zeitbrand-Feuerstätte (INT).....	10
Brennstoffmenge.....	10
5. MONTAGE/ DEMONTAGE OPTIONEN	11
Umrüsten auf Rauchrohranschluss hinten.....	11
6. MANUELLE BEDIENUNG	12
Regelung der Luftzufuhr.....	12
RIKA-Ökoanzünder.....	12
Richtiges Anheizen.....	12
7. REINIGUNG UND WARTUNG	13
Grundsätzliche Hinweise.....	13
Feuerraum reinigen.....	13
Aschelade entleeren.....	13
Türglas reinigen.....	13
Reinigen lackierter Flächen.....	13
Reinigen der Rauchgaswege.....	13
Türdichtung inspizieren.....	13
8. PROBLEMFÄLLE – MÖGLICHE LÖSUNGEN	14
Problemfall 1.....	14
Problemfall 2.....	14
Problemfall 3.....	14

9. TECHNISCHE DATEN	15
Abmessungen, Gewicht und Anschluss	17
Technische Daten.....	18
Ersatzteilübersicht Explosionsdarstellung.....	19
Ersatzteilübersicht Artikelnummern	21
10. GARANTIEBEDINGUNGEN	22
11. GEWÄHRLEISTUNGSBEDINGUNGEN	22
12. ANGABEN ZUR ENTSORGUNG	23
Angaben zu den einzelnen Gerätebestandteilen.....	23
Auszug aus dem Abfallschlüssel der Verordnung über das Europäische Abfallverzeichnis	23
Elektro-Entsorgung und Recycling.....	23
13. EINHALTUNG DER EU-BESTIMMUNGEN	23

Zeichenerklärung



...wichtiger Hinweis



...praktischer Tipp



...per Hand



...Innensechsrund T25



...Gabelschlüssel #8



...entspricht den
EU-Bestimmungen



...Lesen und befolgen Sie
die Bedienungsanleitung



...nicht im Hausmüll
entsorgen



EIN OFEN IST IMMER MEHR ALS „NUR“ EIN WÄRMESPENDER.

Sehr geehrter Kunde,

wir möchten uns herzlich bei Ihnen bedanken, dass Sie sich für den Kauf unseres hochwertigen Ofens entschieden haben. Mit diesem Qualitätsprodukt möchten wir nicht nur Wärme in Ihr Zuhause bringen, sondern auch Behaglichkeit und Gemütlichkeit schaffen.

Wir sind stolz darauf, Ihnen ein Produkt bieten zu können, das nicht nur funktional ist, sondern auch durch sein ansprechendes Design überzeugt. Wir legen großen Wert auf Qualität sowie Nachhaltigkeit und sind überzeugt, dass Sie lange Freude an Ihrem neuen Ofen haben werden.

Um die Leistung und Effizienz Ihres Ofens langfristig zu gewährleisten, ist es wichtig, regelmäßig Reinigungs- und Wartungsarbeiten durchzuführen. Hier sind einige wichtige Punkte, die Sie bitte beachten sollten:

- 1. Reinigen Sie regelmäßig den Innenraum des Ofens, um Ablagerungen und Verschmutzungen zu entfernen. Genaue Informationen dazu finden Sie unter dem Punkt „REINIGUNG & PFLEGE“.**
- 2. Lassen Sie den Ofen regelmäßig von einem Fachmann warten, um sicherzustellen, dass alle Komponenten einwandfrei funktionieren und keine Verschleißerscheinungen aufweisen.**
- 3. Beachten Sie bitte auch die empfohlenen Sicherheitsmaßnahmen, um Unfälle und Schäden zu vermeiden.**

Indem Sie diese einfachen Pflege- und Wartungsmaßnahmen regelmäßig durchführen, können Sie sicherstellen, dass Ihr Ofen optimal funktioniert und Sie lange Freude daran haben.

Wir wünschen Ihnen eine schöne „Ofenzeit“ und danken Ihnen für Ihr Vertrauen sowie Ihre Unterstützung.

Mit freundlichen Grüßen

Karl Stefan Riener

Karl Philipp Riener

Stefan Riener

Der richtige Kaminanschluss

Für die Wahl des Anschlusses und um eine korrekte Verbindung zwischen Ofen und Schornstein (Kamin) zu gewährleisten, lesen Sie bitte den Punkt INSTALLATION DES OFENS bzw. fragen Sie Ihren zuständigen Schornsteinfegermeister.

- Rauchrohre sind eine besondere Gefahrenquelle im Hinblick auf Rauchgasaustritt und Brandgefahr. Holen Sie für deren Anordnung und Montage den Rat eines konzessionierten Fachbetriebes ein.
- Bitte beachten Sie beim Anschluss Ihres Rauchrohres an den Kamin, im Bereich von mit Holz verkleideten Wänden, die entsprechenden Einbaurichtlinien.
- Beachten Sie unbedingt bei ungünstiger Wetterlage die Rauchgasbildung (Inversionswetterlage) und die Zugverhältnisse.
- Wenn zu wenig Verbrennungsluft zugeführt wird, kann es zu einer Verqualmung Ihrer Wohnung oder zu Rauchgasaustritt kommen. Außerdem können schädliche Ablagerungen im Heizgerät und im Kamin entstehen.
- Lassen Sie das Feuer bei einem Rauchgasaustritt ausgehen und überprüfen Sie, ob die Lufteinlassöffnung frei ist und die Rauchgasführungen und das Ofenrohr sauber sind. Im Zweifelsfall verständigen Sie unbedingt den Schornsteinfegermeister, da eine Zugstörung auch mit Ihrem Schornstein zusammenhängen kann.
- Die Feuerraumtür darf nur zur Brennstoffaufnahme geöffnet und muss anschließend wieder geschlossen werden, da es sonst zu einer Gefährdung anderer, ebenfalls an den Schornstein angeschlossenen Feuerstätten kommen kann.
- Wird der Kaminofen nicht betrieben, ist die Feuerraumtür geschlossen zu halten.
- Bei Verwendung von nassem Brennmaterial und zu stark gedrosselem Betrieb kann es zur Versottung des Schornsteins, d. h. zur Ablagerung von leicht entflammaren Stoffen, wie Ruß und Teer, und in Folge dessen zu einem Kaminbrand kommen.
- Sollte dies eintreten, schließen Sie die Zuluft (Schieber, Regler, Klappen - je nach Modell)! Bei Rikatronik-Geräten ziehen Sie den Netzstecker. Rufen Sie die Feuerwehr und bringen Sie sich und alle Mitbewohner in Sicherheit!

Mehrfach- und Gemischtbelegung

- Ihr Ofen ist für eine Mehrfach- und Gemischtbelegung geeignet und darf nur mit geschlossener Feuerraumtür betrieben werden.
- Eine Schornsteinberechnung nach EN13384-2 ist erforderlich.
- Gemischtbelegung nur in Verbindung mit BROKO-Sicherheitseinrichtung laut DIBt-Zulassung Z-43.13-485.
- Beachten Sie die unterschiedlichen Länderbestimmungen.

Raumluftunabhängiger Betrieb

Ihr Ofen entspricht dem Typ CM und kann daher auch als raumluftunabhängiger Scheitholzofen betrieben werden.

Sofern die benötigte Verbrennungsluft von außen über dichte Leitungen zugeführt wird, darf der Ofen auch in Nutzungseinheiten aufgestellt werden, die dauerhaft luftundurchlässig entsprechend dem Stand der Technik abgedichtet sind, sowie in Nutzungseinheiten, die mit mechanischen Be- oder Entlüftungsanlagen ausgerüstet sind. (Siehe ZUFUHR EINER EXTERNEN VERBRENNUNGSLUFT).

Der Ofen darf nicht mit Lüftungsanlagen eingebaut werden die einen Unterdruck unterhalb von -15 Pa aufweisen.

Hinweis

Bitte beachten Sie immer in Absprache mit Ihrem zuständigen Schornsteinfegermeister die jeweils gültigen örtlichen Vorschriften und Regeln.



Raumluftabhängiger Betrieb

Wird der Ofen ohne externe Zuluft installiert, gilt er als raumluftabhängig.

Dabei wird die gesamte Verbrennungsluft über den zentralen Luftansaugstutzen auf der Ofenrückseite aus dem Aufstellraum entnommen.

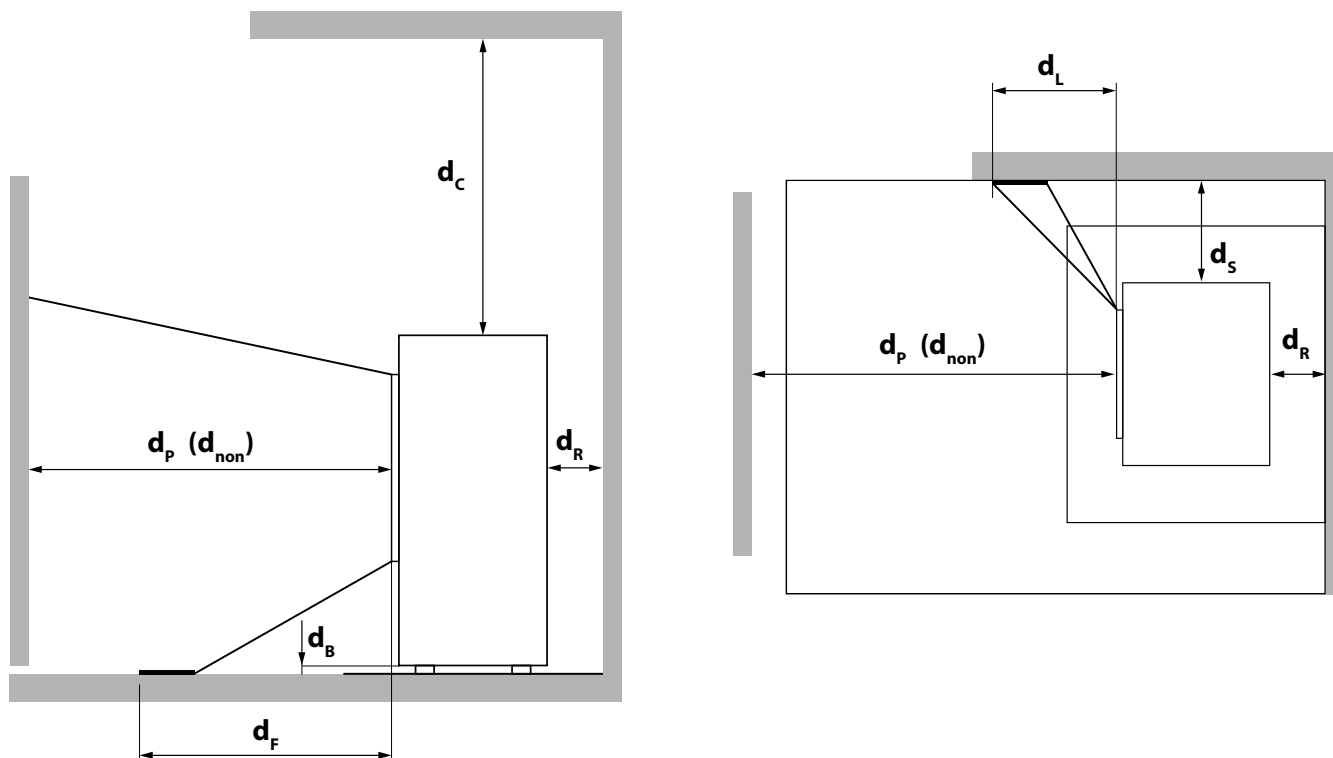
Stellen Sie daher sicher, dass immer genügend Frischluft für eine ordentliche Verbrennung vorhanden ist und keine raumluftabsaugenden Anlagen auf den Ofen wirken.

Die benötigte Frischluftmenge können Sie der technischen Datenliste entnehmen.

In Kombination mit raumlufttechnischen Anlagen (z.B.: kontrollierten Be- und Entlüftungsanlagen, Dunstabzug o.ä.) ist sicherzustellen, dass der Ofen und die raumlufttechnische Anlage gegenseitig überwacht und abgesichert werden (z.B. über einen Differenzdruckcontroller etc.). Die notwendige Verbrennungsluftzufuhr von ca. 20 m³/h muss gewährleistet sein.

3. BRANDSCHUTZ

Mindestabstände



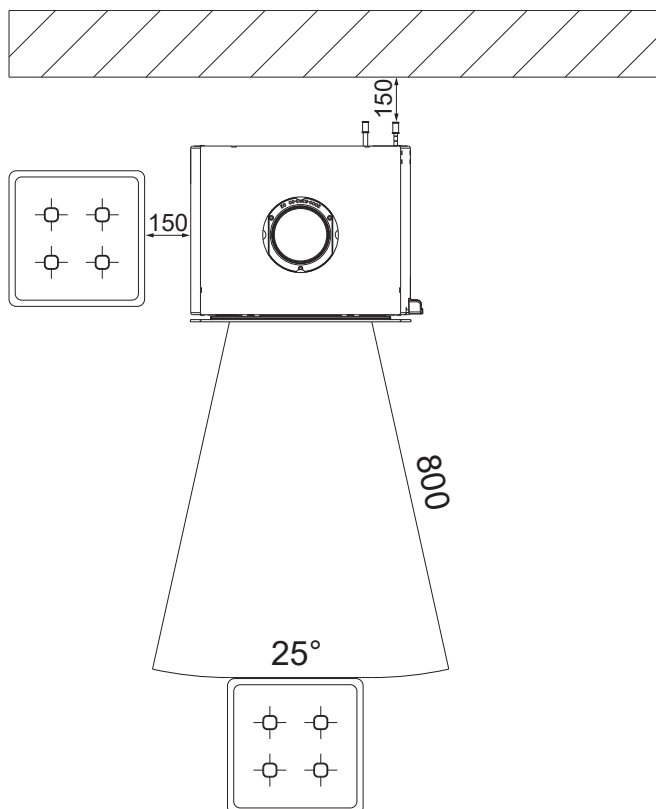
Mindestabstand...

d_R	... von der Rückseite zu brennbaren Materialien	[mm]	150
d_S	... von den Seiten zu brennbaren Materialien	[mm]	150
d_C	... von der Oberseite zu brennbaren Materialien in der Decke	[mm]	500
d_P	... von der Vorderseite zu brennbaren Materialien	[mm]	800
d_F	... von der Vorderseite zu brennbaren Materialien im unteren vorderen Strahlungsbereich	[mm]	0
d_L	... von der Vorderseite zu brennbaren Materialien im seitlichen vorderen Strahlungsbereich	[mm]	0
d_B	... unterhalb des Bodens (ohne FüÙe) zu brennbaren Materialien	[mm]	0
d_{non}	... zu nicht brennbaren Wänden	[mm]	400

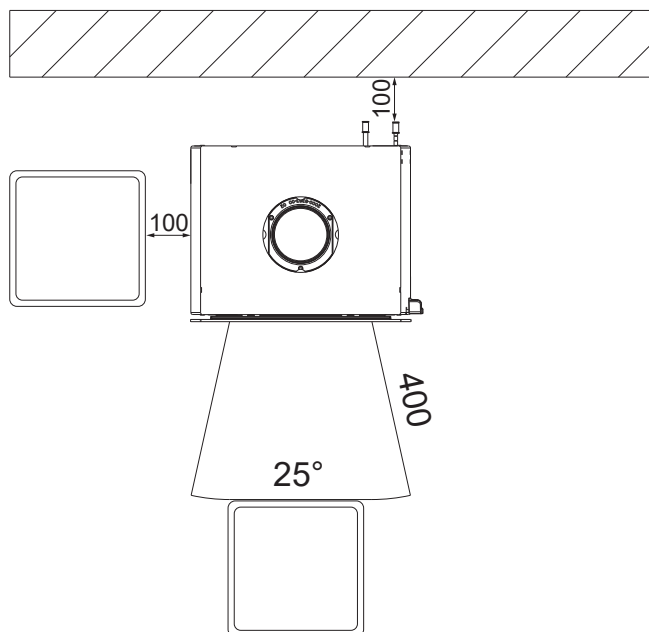
Tipp
für Service- u. Wartungsarbeiten bitten wir Sie, einen Mindestabstand von 20 cm seitlich u. hinter dem Ofen einzuhalten.



ZU BRENNBAREN MATERIALIEN



ZU NICHT BRENNBAREN MATERIALIEN



Bodenschutz

Brennbare Böden (Holz, Teppich, etc.) müssen durch einen Belag aus nichtbrennbaren Baustoffen (Glas, Stahlblech oder Keramik) geschützt werden. Wie dieser Bodenschutz auszuführen ist, wird von den Ländern unterschiedlich behandelt.

Die maximale Temperatur am Boden Ihres Ofenmodells, überschreitet eine Temperatur von 60 C° über Raumtemperatur nicht. Es kann daher nicht zu einer übermäßigen Temperaturerhöhung im unteren Bereich des Ofens kommen und das Unterlegen einer feuerfesten Platte ist nicht zwingend notwendig. Eine Vorlegeplatte wäre somit ausreichend.

DEUTSCHLAND – Feuerungsverordnung (FeuVO):

Vor Feuerungsöffnungen von Feuerstätten für feste Brennstoffe, muss sich der Belag (Vorlegeplatte) nach vorn auf min. 50 cm und seitlich auf min. 30 cm über die Feuerungsöffnung hinaus erstrecken. Hierbei gilt die Feuerraumöffnung und nicht die Türkante.

ÖSTERREICH – landesspezifische Gesetze (zB Oö. Heizungsanlagen- und Brennstoffverordnung):

Unterhalb von Feuerstätten ist der Boden mit dem Brandverhalten A2_{fl} auszuführen oder ein Belag mit dem Brandverhalten A2 aufzulegen. Auf der Beschickungsseite einer Feuerstätte ist ein Boden mit dem Brandverhalten A2_{fl} oder ein Belag mit dem Brandverhalten A2 mit einer Mindestdiefe von 40 cm und einer Breite von der Breite der Beschickungstür mit einem beidseitigen Überstand von je 20 cm vorzusehen.

Hinweis

Es sind die landesspezifischen Vorschriften und Verordnungen zu beachten!

Tipp

Wenn kein Landesgesetz dieses Thema behandelt, kann auf die **ÖNORM B8311** verwiesen werden: Feuerstätten sind auf einer Auflage aus nichtbrennbaren Materialien auf den Fußboden zu stellen. Diese muss die Feuerstätte seitlich um mind. 5 cm und auf der Bedienungsseite vor der Brennraumöffnung um mind. 30 cm überragen.

4. KLEINE BRENNSTOFFKUNDE: SCHEITHOLZ

Geeignete Brennstoffe und Brennstoffmengen

Grundsätzlich ist Ihr Kaminofen zur Verfeuerung von trockenem Scheitholz geeignet. Außerdem können Sie Brennstoffe wie Holzbriketts verfeuern.

Hinweis

Ein Kaminofen ist keine "Müllverbrennungsanlage". Das Verbrennen von Abfällen jeglicher Art, insbesondere von Kunststoffen, behandelten Holzwerkstoffen (zB: Spanplatten), Steinkohle oder Textilien, schadet Ihrem Kaminofen und dem Schornstein und ist durch das Emissionsschutzgesetz verboten. GARANTIEVERLUST!

Hinweis

BRENNSTOFFMENGEN

Der Kaminofen ist mit einer Flachfeuerung ausgestattet. Das bedeutet, dass nur eine Lage Brennstoff auf die vorhandene Grundglut aufgegeben werden darf. Beachten Sie bitte, dass bei Zufuhr einer höheren Brennstoffmenge Ihr Kaminofen eine größere Wärmemenge abgibt bzw. stärker erhitzt wird, als dies von der Konstruktion vorgesehen ist. Dadurch kann es zu einem Schaden an Ihrem Kaminofen kommen. Dies zeigt sich im Besonderen auf dem Glas der Feuerraumtüre, das beim Überheizen des Ofens einen Grauschleier aufweist, der nicht mehr entfernt werden kann.

Holzarten

Holz verschiedener Baumarten hat unterschiedliche Heizwerte. Laubhölzer sind besonders gut geeignet. Sie brennen mit ruhiger Flamme ab und bilden eine lang anhaltende Glut. Nadelhölzer sind harzreich, brennen wie alle Weichhölzer schneller ab und neigen zum Funkensprühen.

Holzart	Heizwert kWh/m ³	Heizwert kWh/kg
Ahorn	1900	4,1
Birke	1900	4,3
Buche	2100	4,2
Eiche	2100	4,2
Erle	1500	4,1
Esche	2100	4,2
Fichte	1700	4,4
Lärche	1700	4,4
Pappel	1200	4,1
Robinie	2100	4,1
Tanne	1400	4,5
Ulme	1900	4,1
Weide	1400	4,1

Leistungsregelung

Die Leistungsregelung Ihres Kaminofens erfolgt händisch oder über die elektronische Steuerung Rikatronic/RIKAair. Beachten Sie jedoch bitte auch, dass die Leistung Ihres Kaminofens vom Schornsteinzug und der eingelegten Brennstoffmenge abhängig ist.

Saubere Verbrennung

1. Das Brennholz muss trocken und unbehandelt sein.

- Richtwert zwischen 14 % und 18 % rel. Holzfeuchte.
- 2–3 Jahre trocken und gut durchlüftet gelagertes Holz.

2. Die richtige Brennholzmenge und Brennholzgröße

- Zu viel Brennholz bewirkt ein Überheizen. Dadurch werden die Materialien des Ofens zu stark beansprucht und Ihr Ofen bringt schlechte Rauchgaswerte.
- Zu wenig Brennholz oder zu große Scheite bewirken, dass der Ofen nicht die optimale Betriebstemperatur erreicht. Auch hier sind die Rauchgaswerte schlecht.
- Richtige Brennholzmenge siehe BRENNSTOFFMENGE

Brennstoffmenge

	Nennlast	Teillast
Brennstoffmenge	~2,2 kg*	~1,1 kg*

* Praxiswerte, können je nach Holzqualität abweichen.

Zeitbrand-Feuerstätte (INT)

Ihr Ofen entspricht dem Typ INT und ist daher eine Zeitbrand-Feuerstätte. Diese ist für den Betrieb in kurzen Abständen über eine beliebige Zeitdauer durch aufeinander folgende Befüllung vorgesehen.

Hinweis

Wird der Ofen im Dauerbetrieb beheizt, ist ein erhöhter Verschleiß speziell der thermisch belasteten Teile die Folge. Es können sich die Reinigungsintervalle verkürzen. Bitte daher unbedingt die Vorgaben für die Reinigung und Wartung einhalten!

5. MONTAGE/ DEMONTAGE OPTIONEN

Hinweis

Manipulationen am Gerät nur dann vornehmen wenn der Ofen vollständig abgekühlt ist.



Hinweis

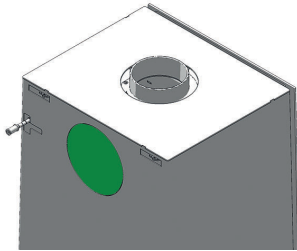
Bei allen Umbautätigkeiten sollten Sie besonders auf Ihre Finger bzw. alle Verkleidungsteile und Ofenanbauteile achten. Wählen Sie weiche Unterlagen, damit Sie Ihre Wohnraumeinrichtung bzw. die Ofenverkleidungsteile nicht beschädigen.



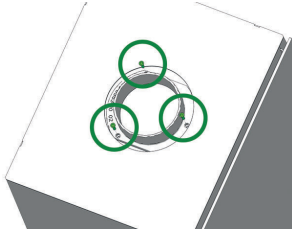
Umrüsten auf Rauchrohranschluss hinten

(optional zu bestellen)

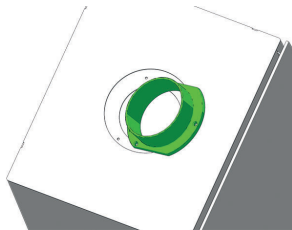
Schneiden Sie die Rückwand entlang der Perforierung aus.



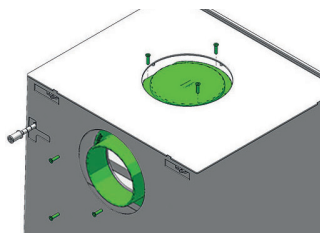
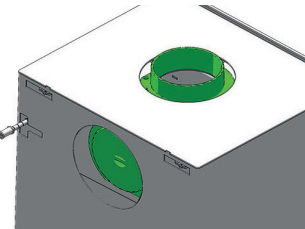
Lösen Sie die Schrauben des Rauchrohrstutzens oben.



Entnehmen Sie den Rauchrohrstutzen vorsichtig, um die Verkleidung nicht zu zerkratzen. In der gleichen Weise verfahren Sie mit dem Blinddeckel hinten.

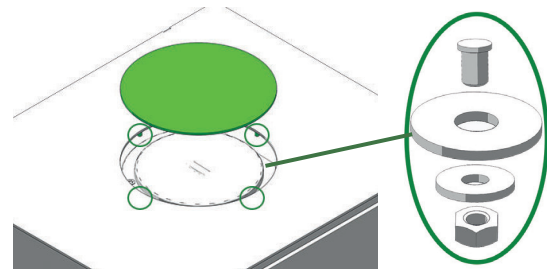


Tauschen Sie den Rauchrohrstutzen von oben und den Blinddeckel von hinten gegeneinander aus. Achten Sie auf eine dichte Ausführung!



Schrauben Sie die Scheiben mit den Muttern laut Skizze auf die auf der Unterseite des Deckels vormontierten Gewinde (grün eingekreist) auf.

Darauf legen Sie die mitgelieferte Deckeinlage.



7. REINIGUNG UND WARTUNG

Grundsätzliche Hinweise

Hinweis

Achten Sie darauf, dass Sie bei Reinigungstätigkeiten (Staubsaugen) rund um den Ofen während des Heizbetriebes nicht in die Verbrennungsluftleitung hineinsaugen. Sie könnten dabei Glutteile herausaugen – BRANDGEFAHR!

Hinweis

Ihr Ofen muss abgekühlt sein, ehe Wartungstätigkeiten vorgenommen werden dürfen.

Die Häufigkeit, mit der Ihr Kaminofen zu reinigen ist, sowie Wartungsintervalle hängen von dem von Ihnen verwendeten Brennstoff ab. Hoher Feuchtigkeitsgehalt, Asche, Staub und Späne können die notwendigen Wartungsintervalle mehr als verdoppeln. Wir möchten noch einmal darauf hinweisen, dass Sie nur Holz verwenden welches gut gelagert, trocken und unbehandelt ist.

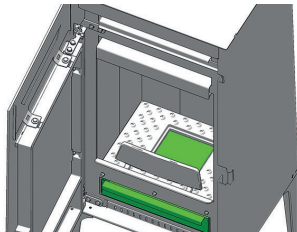
Vor Beginn der neuen Heizsaison sollte der Ofen gründlich gereinigt werden, um zu starke Geruchsbelästigung zu vermeiden.

Hinweis

In der Asche kann Glut verborgen sein – nur in Blechgefäße füllen! Im ausgekühlten Zustand im Restmüll entsorgen!

Feuerraum reinigen

Der Feuerraum muss regelmäßig von Asche befreit werden, damit eine ausreichende Luftzufuhr gewährleistet ist. Wenn Sie den Rost herausnehmen, können Sie die Asche mit einem Besen in die Aschenlade kehren. Sie können auch einen Aschesauger verwenden.

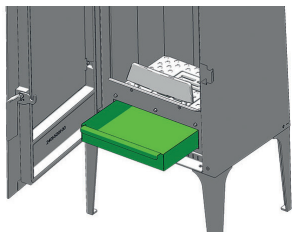


Hinweis

Nur den kalten Ofen saugen! Sie könnten sonst Glutteile herausaugen - BRANDGEFAHR!

Aschelade entleeren

Entleeren Sie die Aschelade regelmäßig. Sie können die Aschelade bei geöffneter Feuerraumtür einfach nach vorne herausziehen.



Türglas reinigen

Das Glas der Feuerraumtüre reinigen Sie am besten mit einem feuchten Lappen. Hartnäckiger Schmutz löst sich mit einem speziellen Reinigungsmittel (ohne ätzende Säuren u. Lösungsmittel - Gefahr für die Glasoberfläche!), das bei Ihrem Ofenfachhändler erhältlich ist.

Hinweis

Zur Reinigung des Holztürgriffes bitte keinesfalls scheuernde oder aggressive Reinigungsmittel verwenden, diese schaden dem Holz!

Reinigen lackierter Flächen

Lackflächen mit einem feuchten Tuch abwischen, nicht scheuern. Keine lösungsmittelhaltigen Reiniger verwenden.

Reinigen der Rauchgaswege

(1x jährlich)

Nehmen Sie die Rauchrohre ab, dann den Kaminanschluss überprüfen und reinigen. Die Ablagerungen von Ruß und Staub im Ofen und in den Rauchrohren können abgebürstet und abgesaugt werden.

Hinweis

Angesammelte Flugasche kann die Leistung des Ofens beeinträchtigen und ein Sicherheitsrisiko darstellen!

Türdichtung inspizieren

(1x jährlich)

Der Zustand der Dichtungen an Feuerraumtüre und Türglas sollte mind. 1x jährlich überprüft werden. Dichtung je nach Zustand reparieren oder ersetzen.

Hinweis

Nur intakte Dichtungen garantieren die einwandfreie Funktion Ihres Kaminofens!

8. PROBLEMFÄLLE – MÖGLICHE LÖSUNGEN

Problemfall 1

Feuer brennt mit schwacher, orangefarbener Flamme, das Fenster verrußt

Ursache(n)

- Schlechter Kaminzug
- Feuchtes Holz
- Unsachgemäßes Anheizen
- Ofen ist innen verrußt

Mögliche Lösungen

- Prüfen ob Rauchgaszüge mit Asche verstopft sind (siehe REINIGUNG/WARTUNG)
- Trockenes Holz und richtige Brennstoffmenge verwenden (siehe KLEINE BRENNSTOFFKUNDE SCHEITHOLZ)
- Prüfen ob Ansaugstutzen bzw. Lufteinlasskanal oder Rauchrohr blockiert bzw. verstopft sind
- Türdichtung und Putzdeckeldichtung auf Undichtheiten überprüfen (siehe REINIGUNG/WARTUNG)
- Service von autorisiertem Fachbetrieb vornehmen lassen
- Von Zeit zu Zeit (je nach Gebrauch) muss jede Glasscheibe mit Glasreiniger gereinigt werden.

Problemfall 2

Ofen riecht stark und gibt Rauch in den Raum ab

Ursache(n)

- Einbrennphase (Inbetriebnahme)
- Ofen ist verstaubt und/oder verschmutzt

Mögliche Lösungen

- Einbrennphase abwarten und ausreichend lüften
- Saugen Sie die Konvektionsluftöffnungen regelmäßig von Staubablagerungen frei.

Problemfall 3

Rauchgasaustritt beim Nachlegen und während der Heizphase

Ursache(n)

- zu schnelles Öffnen der Feuerraumtür
- zu viel Asche im Brennraum
- zu forsches Nachlegen von Scheitholz
- zu geringer Schornsteinzug
- Rauchrohranschluss undicht
- Scheitholzabbrand noch im Gange (sichtbare Flamme)

Mögliche Lösungen

- langsames Öffnen der Feuerraumtür
- regelmäßige Reinigung des Brennraumes (Aussaugen)
- behutsames Einlegen des Scheitholzes
- Überprüfung auf Verstopfung des Schornsteins
- Verbindungsstellen überprüfen und ggf. neu abdichten
- Nachlegen erst bei erloschener Flamme
- Dichtungen prüfen und erneuern (Feuerraumtür,...)



Kontaktangaben des Herstellers

Hersteller:	RIKA Innovative Ofentechnik GmbH
Kontakt:	Andreas Bloderer
Anschrift:	Müllerviertel 20 4563 Micheldorf Austria

Angaben zum Gerät

Modellkennung:	LOOK
Gleichwertige Modelle:	-
Prüflabor:	Technische Universität Wien, Getreidemarkt 9/166, 1060 Wien, Austria
Prüflabor Nr.:	1746
Prüfbericht Nr.:	PL-25026-34-P
Angewendete harmonisierte Normen:	EN 16510-2-1:2022
Andere angewendete Normen/technische Spezifikationen:	-
Indirekte Heizfunktion:	Nein
Direkte Wärmeleistung:	8,0kW
Indirekte Wärmeleistung:	-

Eigenschaften beim Betrieb mit dem bevorzugten Brennstoff

Raumheizungs-Jahresnutzungsgrad η_s :	71%
Raumheizungs-Jahresnutzungsgrad RIKATRONIC η_s :	-
Energieeffizienzindex:	107
Energieeffizienzindex RIKATRONIC:	-

Besondere Vorkehrungen bei Zusammenbau, Installation oder Wartung

Die Brandschutz- und Sicherheitsabstände unter anderem zu brennbaren Baustoffen müssen unbedingt eingehalten werden!
Der Feuerstätte muss immer ausreichend Verbrennungsluft zuströmen können. Luftabsaugende Anlagen können die Verbrennungsluftversorgung stören!
Bei der Schornsteindimensionierung müssen die Abgaswerte des Gerätes beachtet werden!

Eigenschaften beim ausschließlichen Betrieb mit dem bevorzugten Brennstoff

Wärmeleistung			
Nennwärmeleistung	P_{nom}	8,0	kW
Mindestwärmeleistung	P_{min}	4,0	kW
Thermischer Wirkungsgrad			
Wirkungsgrad bei Nennwärmeleistung	$\eta_{th, nom}$	80,8	%
Wirkungsgrad bei Mindestwärmeleistung	$\eta_{th, min}$	80,8	%
Hilfsstromverbrauch			
Bei Nennwärmeleistung	$e_{l, max}$	-	kW
Bei Mindestwärmeleistung	$e_{l, min}$	-	kW
Im Bereitschaftszustand	$e_{l, SB}$	#WERT!	kW
Leistungsbedarf der Pilotflamme			
Leistungsbedarf Pilotflamme	P_{pilot}	NPD	kW

Art der Wärmeleistung/Raumtemperaturkontrolle	
einstufige Wärmeleistung, keine Raumtemperaturkontrolle	Ja
zwei oder mehr manuell einstellbare Stufen, keine Raumtemperaturkontrolle (**)	Nein
Raumtemperaturkontrolle mit mechanischem Thermostat (**)	Nein
mit elektronischer Raumtemperaturkontrolle (**)	Nein
mit elektronischer Raumtemperaturkontrolle und Tageszeitregelung (**)	Nein
mit elektronischer Raumtemperaturkontrolle und Wochentagsregelung (**)	Nein
Raumtemperaturkontrolle mit Präsenzerkennung (**)	Nein
Raumtemperaturkontrolle mit Erkennung offener Fenster (**)	Nein
mit Fernbedingungsoptionen (**)	Nein

Angaben zum Brennstoff

Brennstoff	bevorzugter Brennstoff:	sonstige geeignete Brennstoffe:	η_s [%]	Raumheizungs-Emissionen bei Nennwärmeleistung (*)				Raumheizungs-Emissionen bei Mindestwärmeleistung (*) (**)			
				PM	OGC	CO	NO _x	PM	OGC	CO	NO _x
				mg/Nm ³ (13% O ₂)				mg/Nm ³ (13% O ₂)			
Scheitholz, Feuchtigkeitsgehalt ≤ 25 %	Ja	Nein	71,0	23	25	405	87	24	22	439	96
Scheitholz RIKATRONIC, Feuchtigkeitsgehalt ≤ 25 %	Nein	Nein	-	-	-	-	-	-	-	-	-
Pressholz, Feuchtigkeitsgehalt < 12 %	Nein	Nein	-	-	-	-	-	-	-	-	-
Sonstige holzartige Biomasse	Nein	Nein	-	-	-	-	-	-	-	-	-
Nicht-holzartige Biomasse	Nein	Nein	-	-	-	-	-	-	-	-	-
Anthrazit und Trockendampfkohle	Nein	Nein	-	-	-	-	-	-	-	-	-
Steinkohlekoks	Nein	Nein	-	-	-	-	-	-	-	-	-
Schwelkoks	Nein	Nein	-	-	-	-	-	-	-	-	-
Bituminöse Kohle	Nein	Nein	-	-	-	-	-	-	-	-	-
Braunkohlebriketts	Nein	Nein	-	-	-	-	-	-	-	-	-
Torfbriketts	Nein	Nein	-	-	-	-	-	-	-	-	-
Briketts aus einer Mischung aus fossilen Brennstoffen	Nein	Nein	-	-	-	-	-	-	-	-	-
Sonstige fossile Brennstoffe	Nein	Nein	-	-	-	-	-	-	-	-	-
Briketts aus einer Mischung aus Biomasse und festen Brennstoffen	Nein	Nein	-	-	-	-	-	-	-	-	-
Sonstige Mischung aus Biomasse und festen Brennstoffen	Nein	Nein	-	-	-	-	-	-	-	-	-

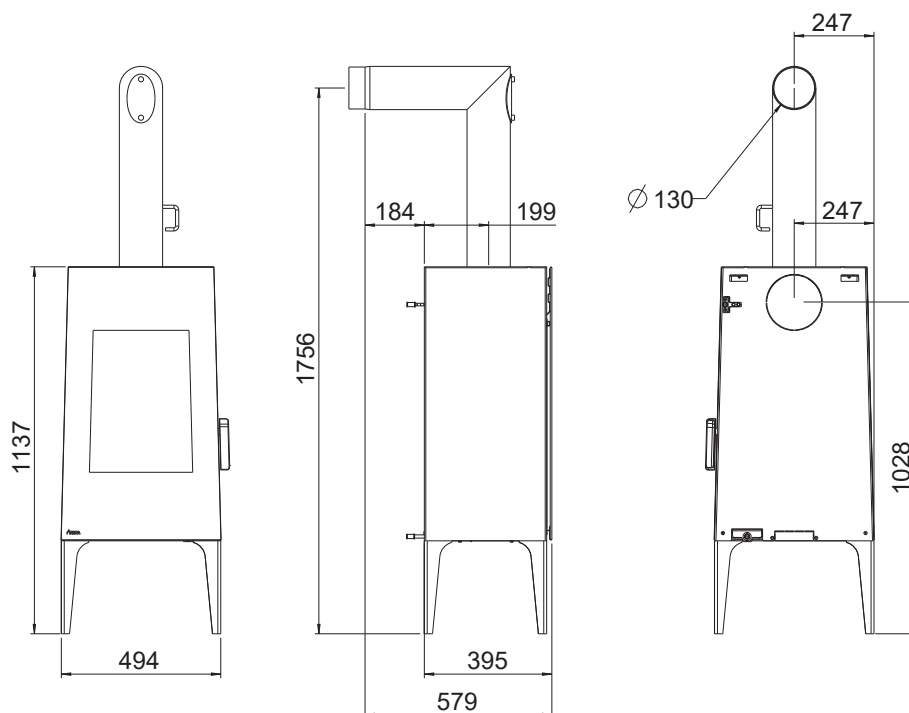
(*) PM = Staub, OGC = gasförmige organische Verbindungen, CO = Kohlenmonoxid, NO_x = Stickoxide

(**) Nur bei Anwendung der Korrekturfaktoren F(2) oder F(3) erforderlich.

Untersignet für den Hersteller und im Namen des Herstellers von:
Andreas Bloderer / Produktmanagement



Micheldorf, 10.02.2026



Abmessungen

H	Höhe	[mm]	1137
	Höhe mit Unterbau Holzbank	[mm]	1241
L	Länge	[mm]	494
W	Breite	[mm]	395

Gewicht

m1	Masse der Feuerstätte ohne Stahlmantel	[kg]	-
m2	Masse der Feuerstätte mit Stahlmantel	[kg]	~110
m_{chim}	maximale Belastung durch den Schornstein	[kg]	-

Rauchrohranschluss

d_{out}	Durchmesser des Abgasstutzens	[mm]	130
	Anschluss oben Anschlusshöhe	[mm]	1756
	mit Unterbau Holzbank	[mm]	1861
	Tiefe von Ofenrückseite zu Mitte Rauchrohr	[mm]	199
	Abstand seitlich	[mm]	247
	Anschluss hinten Anschlusshöhe	[mm]	1028
	mit Unterbau Holzbank	[mm]	1132
	Anschluss hinten Abstand seitlich	[mm]	247
	Anschluss seitlich Anschlusshöhe	[mm]	-
	Tiefe bei Anschluss seitlich	[mm]	-

Technische Daten

LOOK

P_{nom}	Nennwärmeleistung	[kW]	8
P_{SHnom}	Nenn-Raumwärmeleistung	[kW]	8
P_{part}	Teillast-Wärmeleistung	[kW]	4
P_{SHpart}	Teillast-Raumwärmeleistung	[kW]	4
	Frischluftbedarf	[m ³ /h]	21
	Raumheizvermögen abhängig von der Hausisolierung	[m ³]	90-210
η_{nom}	Wirkungsgrad Nennwärmeleistung	[%]	80,8
η_{part}	Wirkungsgrad Teillast-Wärmeleistung	[%]	80,8
	CO ₂ Gehalt	[%]	10,5
CO_{nom}	CO-Emission bei Nennwärmeleistung bei einem Sauerstoffgehalt von 13% O ₂	[mg/m _N ³]	405
CO_{part}	CO-Emission bei Teillast-Wärmeleistung bei einem Sauerstoffgehalt von 13% O ₂	[mg/m _N ³]	439
NO_{xnom}	NO _x -Emission bei Nennwärmeleistung bei einem Sauerstoffgehalt von 13% O ₂	[mg/m _N ³]	87
NO_{xpart}	NO _x -Emission bei Teillast-Wärmeleistung bei einem Sauerstoffgehalt von 13% O ₂	[mg/m _N ³]	96
OGC_{nom}	Kohlenwasserstoff-Emission bei Nennwärmeleistung bei einem Sauerstoffgehalt von 13% O ₂	[mg/m _N ³]	25
OGC_{part}	Kohlenwasserstoff-Emission bei Teillast-Wärmeleistung bei einem Sauerstoffgehalt von 13% O ₂	[mg/m _N ³]	22
PM_{nom}	Staub-Emissionen bei Nennwärmeleistung bei einem Sauerstoffgehalt von 13% O ₂	[mg/m _N ³]	23
PM_{part}	Staub-Emissionen bei Teillast-Wärmeleistung bei einem Sauerstoffgehalt von 13% O ₂	[mg/m _N ³]	24
$\phi_{f,g nom}$	Abgasmassenstrom bei Nennwärmeleistung	[g/s]	7,0
$\phi_{f,g part}$	Abgasmassenstrom bei Teillast-Wärmeleistung	[g/s]	7,3
T_{snom}	Abgastemperatur am Abgasstutzen bei Nennwärmeleistung	[°C]	278
T_{spart}	Abgastemperatur am Abgasstutzen bei Teillast-Wärmeleistung	[°C]	262
P_{nom}	Mindestförderdruck bei Nennwärmeleistung	[Pa]	12
P_{part}	Mindestförderdruck bei Teillast-Wärmeleistung	[Pa]	12
P_{min}	Mindestförderdruck für die Kaminberechnung	[Pa]	12
V_h	Raumwärmeverlust bei außer Betrieb befindlicher Feuerstätte	[m ³ /h]	-
η_s	Raumheizungs-Jahresnutzungsgrad	[%]	71
EEI	Energie-Effizienz-Index		107
INT	Zeitbrandbetrieb		
T-Klasse	Schornsteinbezeichnung		T400

Hinweis

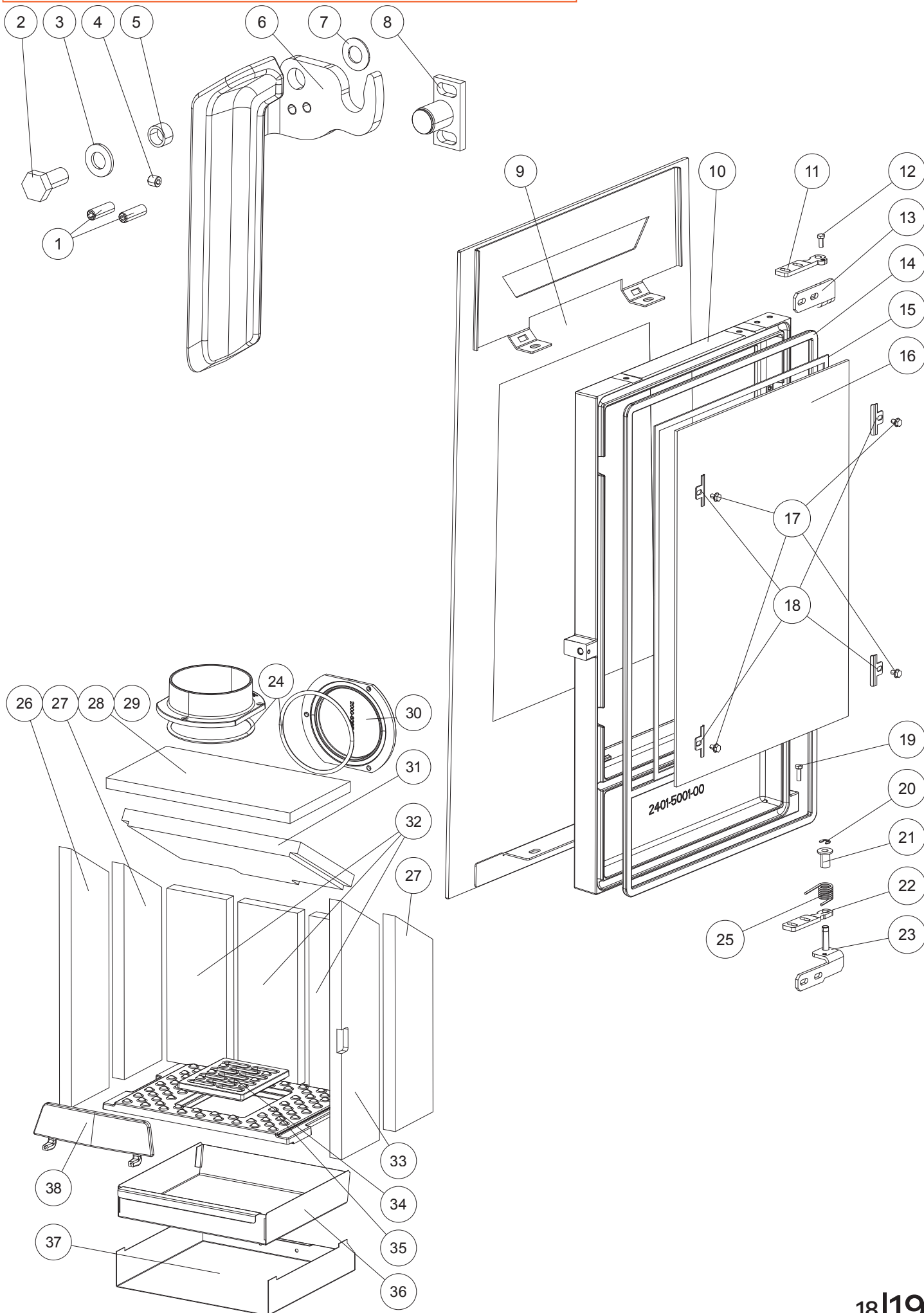
Das Kriterium für das Ende des Prüfzyklus beträgt bei Pelletöfen 3h.
Bei Scheitholzöfen gilt das CO₂ Kriterium bei 4%.

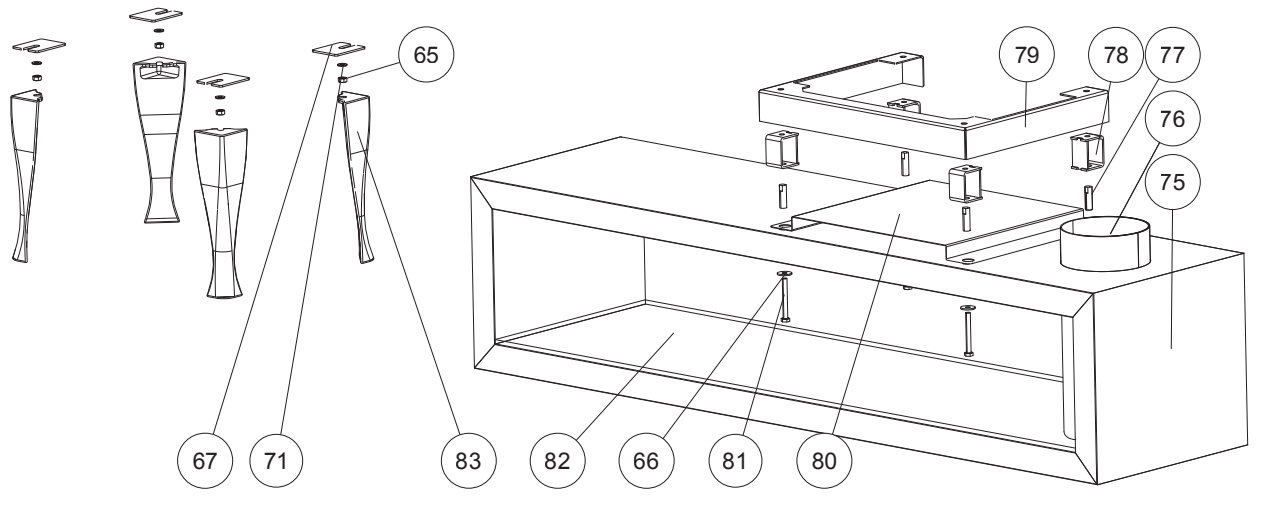
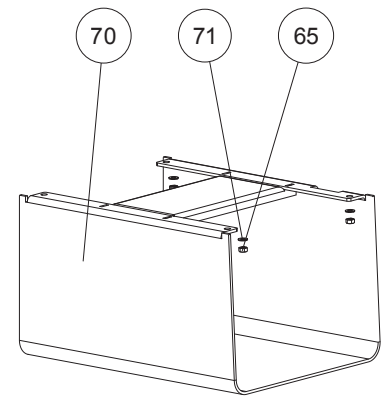
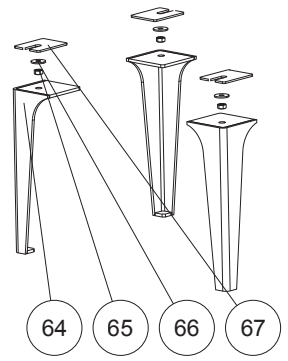
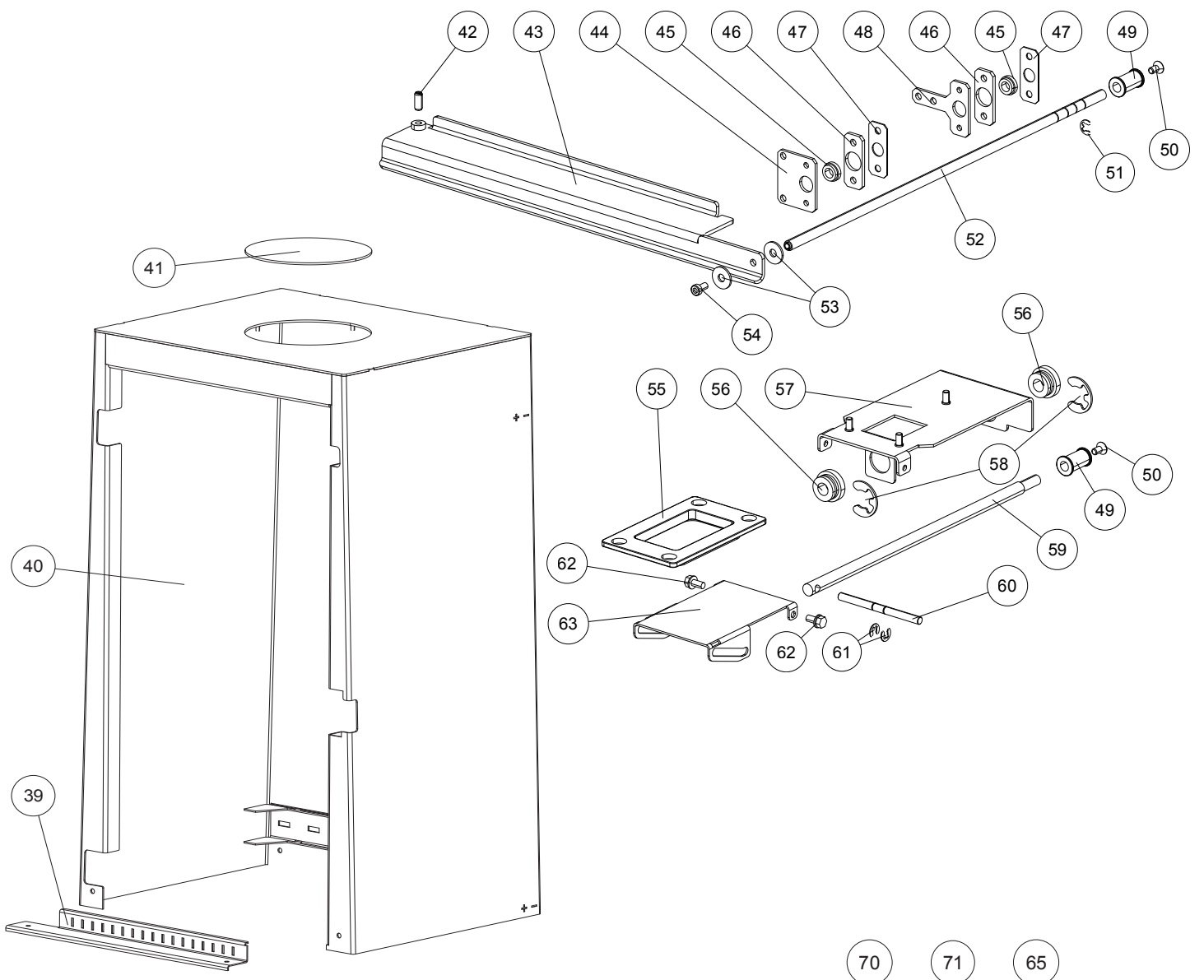


Ersatzteilübersicht Explosionsdarstellung

Hinweis

Es dürfen ausschließlich vom Hersteller gelieferte Originalteile verwendet werden.





10. GARANTIEBEDINGUNGEN

Wir empfehlen Ihnen die Inbetriebnahme durch einen RIKA-zertifizierten Techniker durchführen zu lassen.

Diese Garantiebedingungen gelten nur für das europäische Festland. Für alle übrigen Länder gelten gesonderte Bedingungen des Importeurs im jeweiligen Land. Im Zweifelsfall sowie bei fehlenden oder fehlerhaften Übersetzungen gilt immer die deutsche Fassung als allein Gültige.

Im Sinne einer rechtzeitigen Schadensbegrenzung ist der Garantieanspruch seitens des Anspruchnehmers beim RIKA Fach- bzw. Vertragshändler schriftlich geltend zu machen.

Hierbei sind folgende Dokumente vorzulegen:

- Schriftlicher Reklamationsgrund
- Rechnung
- Inbetriebnahme-Protokoll
- Modellname und Seriennummer

RIKA GARANTIE

5 JAHRE

auf den geschweißten Ofenkörper.

Bei Pelletöfen bis 10.000 kg verbrauchte Pellets, maximal aber 5 Jahre.

Die RIKA-Garantie ist eine Handels- und Herstellergarantie (vorbehaltlich bestimmter Ausnahmen).

Dies betrifft ausschließlich Defekte an Material und Verarbeitung sowie die kostenlose Ersatzteillieferung. Arbeits- und Wegzeiten werden durch die Herstellergarantie nicht abgegolten.

Voraussetzung für die Garantieleistung ist:

- Es dürfen ausschließlich vom Hersteller gelieferte Originalteile verwendet werden.
- Sachgemäße Installation des Ofens laut der jeweils zum Zeitpunkt des Kaufdatums aktuellen Bedienungsanleitung
- Der Ofenanschluss muss durch einen für derartige Öfen ausgewiesenen Fachmann erfolgen.
- Die Inbetriebnahme erfolgt durch einen RIKA-zertifizierten Techniker.

Bei Nichtbeachtung der genannten Punkte erlischt der Garantieanspruch!

Alle etwaigen Kosten, die dem Hersteller durch eine ungerechtfertigte Garantieinanspruchnahme entstehen, werden dem Anspruchnehmer rückbelastet. Ebenso ausgenommen von der Garantie sind Schäden, die durch Nichtbeachtung der Herstellervorschriften zum Betrieb des Gerätes entstehen oder verursacht werden wie Überhitzung, Verwendung nicht zugelassener Brennstoffe, unsachgemäßer Eingriff am Gerät oder der Abgasleitung, ein fehlerhaft auf das Gerät eingestellter bzw. ungenügender oder zu starker Kaminzug, Kondenswasser, nicht durchgeführte oder mangelhafte Wartung bzw. Reinigung, Nichtbeachtung der jeweils geltenden baurechtlichen Vorschriften, unsachgemäße Bedienung vom Betreiber oder Dritten, Transport- und Handlingschäden.

VON DER GARANTIE BLEIBEN GESETZLICHE GEWÄHRLEISTUNGSBESTIMMUNGEN UNBERÜHRT!

11. GEWÄHRLEISTUNGSBEDINGUNGEN

Als Verbraucher haben Sie Anspruch auf die Gewährleistung, die eventuelle Mängel zum Zeitpunkt der Lieferung abdeckt. Die Gewährleistung beträgt zwei (2) Jahre ab Lieferung des Ofens.

Hierfür sind die jeweiligen AGBs bzw. die Gewährleistungsbestimmungen des RIKA Fachhändlers zu beachten.

Ausgenommen von der Gewährleistung sind:

1. Verschleißteile (normale Abnutzung, die nicht auf einem Mangel beruht)
2. feuerberührte Teile wie Glas, Brenmulden, Roste, Zugplatten, Umlenkplatten, Feuerraumauskleidungen (z.B. Schamotte), Keramiken, Zündelemente, Sensoren, Brennraumfühler und Temperaturwächter
3. Lack, Oberflächenbeschichtungen (z.B. Griffe, Blenden)
4. Dichtungen
5. Natursteine, Thermosteine etc.

gültig ab 01.07.2023

12. ANGABEN ZUR ENTSORGUNG

Die Firma RIKA Innovative Ofentechnik GmbH hat sich zum Ziel gesetzt, dass ihre Produkte über den gesamten Produktlebenszyklus umweltfreundlich sind. Wir fühlen uns auch über das Produktlebensende hinaus diesem Ziel verpflichtet.

Hinweis

Für eine ordnungsgemäße Entsorgung des Gerätes empfehlen wir mit einem lokalen Entsorgungsunternehmen Kontakt aufzunehmen.

Hinweis

Für eine fachgerechte Demontage/Zerlegung des Gerätes wenden Sie sich bitte an Ihren RIKA-Fachhändler.

Hinweis

Wir empfehlen Ihnen, die feuerberührten Teile wie Glas, Brennmulden, Roste, Zugplatten, Umlenkplatten, Feuerraumauskleidungen (z.B. Schamotte), Keramiken, Zündelemente, Sensoren, Brennraumfühler und Temperaturwächter herauszunehmen und im Hausmüll zu entsorgen.

Angaben zu den einzelnen Gerätebestandteilen

- **Elektro- bzw. Elektronikkomponenten:** Die Elektro- bzw. Elektronikkomponenten durch Ausbauen aus dem Gerät entfernen. Diese Komponenten dürfen nicht über den Restmüll entsorgt werden. Eine fachgerechte Entsorgung sollte über das Elektro-Altgeräte-Rücknahme-System erfolgen..
- **Schamotte im Feuerraum:** Bauteile aus Schamotte, die im Feuerraum verbaut worden sind, aus dem Gerät herausnehmen. Falls vorhanden, müssen Befestigungselemente vorher entfernt werden. Feuer- bzw. abgasberührte Bauteile aus Schamotte müssen entsorgt werden, eine Wiederverwendung oder ein Recycling ist nicht möglich.
- **Vermiculite im Feuerraum:** Vermiculit, das im Feuerraum verbaut worden ist, aus dem Gerät herausnehmen. Falls vorhanden, müssen Befestigungselemente vorher entfernt werden. Feuer- bzw. abgasberührte Vermiculite muss entsorgt werden, eine Wiederverwendung oder ein Recycling ist nicht möglich.
- **Glaskeramikscheibe:** Die Glaskeramikscheibe mit geeignetem Werkzeug ausbauen. Dichtungen entfernen und falls vorhanden vom Rahmen trennen. Transparente Glaskeramik kann grundsätzlich recycelt werden, muss dafür jedoch in dekorierte und nicht-dekorierte Scheiben getrennt werden. Die Glaskeramikscheibe kann als Bauschutt entsorgt werden.
- **Stahlblech:** Die Komponenten des Gerätes aus Stahlblech durch Auseinanderschrauben oder -flexen (alternativ durch mechanisches Zerkleinern) demontieren. Falls vorhanden, Dichtungen vorher entfernen. Die Stahlblechteile als Metallschrott entsorgen.
- **Guss:** Die Komponenten des Gerätes aus Guss durch Auseinanderschrauben oder -flexen (alternativ durch mechanisches Zerkleinern) demontieren. Falls vorhanden, Dichtungen vorher entfernen. Die Gussteile als Metallschrott entsorgen.
- **Naturstein:** Vorhandenen Naturstein mechanisch vom Gerät entfernen und als Bauschutt entsorgen.
- **Dichtungen (Glasfaser):** Die Dichtungen mechanisch aus dem Gerät entfernen. Diese Komponenten dürfen nicht über den Restmüll entsorgt werden, da Glasfaserabfall nicht durch Verbrennung zerstört werden kann. Dichtungen als Glas- und Keramifasern (künstliche Mineralfasern) entsorgen.
- **Griffe und Deko-Elemente aus Metall:** Falls vorhanden, Griffe und Deko-Elemente aus Metall ab- bzw. ausbauen und als Metallschrott entsorgen.

Hinweis

Bitte beachten Sie bei allen Komponenten die lokalen Entsorgungsmöglichkeiten.

Auszug aus dem Abfallschlüssel der Verordnung über das Europäische Abfallverzeichnis

Abfallschlüssel	Abfallart
15 01 03	Verpackung aus Holz
17 01 03	Fliesen und Keramik
17 02 02	Glas
17 04 05	Eisen und Stahl
17 05 04	Boden und Steine

Elektro-Entsorgung und Recycling

Durch die Umsetzung der europäischen Richtlinie 2012/19/EU über Elektro- und Elektronik-Altgeräte (WEEE) und anderer lokaler Regularien unterstützen wir den Aufbau von Rücknahme- und Recycling-Systemen.

Altgeräte können problemlos den kommunalen Abfallsammelstellen zur Wiederverwertung zugeführt werden. Beachten Sie hierzu die nationalen Bestimmungen.



Das Gerät darf nicht im normalen Hausmüll entsorgt werden.

13. EINHALTUNG DER EU-BESTIMMUNGEN



Dieses Produkt entspricht den EU Bestimmungen.

RIKA Innovative Ofentechnik GmbH erklärt hiermit, dass dieses Gerät die wesentlichen Anforderungen und andere relevante Bestimmungen der Richtlinie 2015/1185/EU erfüllt.

Die aktuelle, gültige Version der DoC (Declaration of Conformity) ist unter www.rika.at abrufbar.



RIKA Innovative Ofentechnik GmbH

Müllerviertel 20

4563 Micheldorf / AUSTRIA

Tel.: +43 (0)7582/686 - 41, Fax: -43

verkauf@rika.at

www.rika.at

Im Zweifelsfall ist die deutsche Version die einzig gültige.
Technische und optische Änderungen, sowie Satz- und
Druckfehler vorbehalten

© 2026 | RIKA Innovative Ofentechnik GmbH